

Presentación de la

# exposición transitable



# FABRICANDO MUJERES

¿CONSUMIMOS VIOLENCIA?

basada en la investigación  
*¿Consumimos violencia?* y en la docuweb  
*Fabricando Mujeres* inspirada en ella

Una propuesta de:

Setem alte kio



# índice

pág. 3

pág. 6

pág. 10

pág. 14

pág. 16

1. Contexto

2. La exposición

3. Talleres didácticos complementarios

4. Ficha técnica

5. Contacto



# 1. Contexto

Esta exposición, codiseñada entre SETEM Hego Haizea y la cooperativa Altekio, busca **socializar el conocimiento generado en los informes I, II y III de la investigación ¿Consumimos violencia?** Estas investigaciones se enmarcan en torno al propósito general de contribuir a la concienciación y erradicación de las violencias machistas que se ejercen desde la esfera de la producción y el consumo.

La propuesta se articula como una **exposición transitable** que parte de la base estética y conceptual ya definida anteriormente en el **proyecto documental interactivo Fabricando Mujeres** (que a su vez se deriva de los informes citados). Esta exposición está conceptualizada, en sí misma, como **herramienta pedagógica**; es decir, pretende sensibilizar y ofrecer herramientas empoderadoras, así como ser una invitación a explorar y participar de la construcción colectiva de alternativas al modelo de consumo actual.

Además, esta exposición cuenta con varias propuestas de **talleres que la complementan**, dirigidos a distintos públicos.



## La investigación *¿Consumimos violencia?*

SETEM Hego Haizea lleva planteando la pregunta ¿consumimos violencia? desde 2016 para comprobar si existe alguna relación entre el modelo de producción y consumo convencional y las violencias machistas.

La respuesta que encontramos es que estas violencias en el consumo existen, y que se han naturalizado de tal manera que se han vuelto invisibles para la mayor parte de nuestra sociedad. Más allá incluso, pues están interiorizadas y asumidas como normales. Lo confirmamos tras nuestra investigación *¿Consumimos violencia?*, que hoy en día cuenta con tres fases, además de una guía didáctica y varios materiales más que pueden encontrarse en [www.fabricandomujeres.org](http://www.fabricandomujeres.org).

En la publicación *¿Consumimos violencia? Fase I* (2016) se construyó un marco teórico y se analizó la relación entre violencias machistas y el consumo en varios ámbitos: productos domésticos, de estética, alimentación y movilidad urbana. Los resultados de este análisis reflejan que las violencias machistas en el consumo están naturalizadas, interiorizadas y asumidas como normales por nuestra sociedad. Este trabajo ha sido fruto de un proceso colectivo de aprendizaje y creación de conocimiento entre entidades que trabajan el consumo responsable y organizaciones feministas.

De este proceso ha resultado también la guía didáctica *¿Consumimos violencia? Guía para la reflexión para un consumo libre de violencias machistas*, que aporta, mediante una batería de preguntas y respuestas, claves para generar alternativas de consumo generadoras de igualdad.

En la ampliación *¿Consumimos violencia? Fase II* (2020) los ámbitos de consumo investigados fueron los móviles y sus aplicaciones, las series de ficción y el consumo de energía en los hogares. En el informe *¿Consumimos violencia? Fase III* (2023) se centra en el ámbito del ocio.

## Fabricando Mujeres

Para difundir los resultados de estas investigaciones de una manera sencilla y amena llegó el *documental Fabricando Mujeres* (2018). Este trabajo ficcionado cuenta con Maite como protagonista (interpretada por Itziar Aizpuru) y representa dos mundos: por un lado, La Fábrica, que representa ese mundo donde consumo capitalista y violencia machista se dan la mano y produce mujeres que deben seguir sus normas, frente al Taller de Maite, donde se da lugar a modelos alternativos. Este proyecto, en el que Maite tiene a su lado numerosas colaboradoras, también cuenta con una segunda fase, *Fabricando Mujeres 2.0* (2020) y la **plataforma participativa [fabricandomujeres.org](http://fabricandomujeres.org)**, desde la que se pueden denunciar situaciones de violencias que detectes en el consumo o conocer alternativas transformadoras.



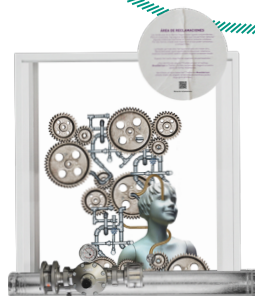




## 2. La exposición

El paso por esta exposición se conforma como **un itinerario de cambio**: para ello organizamos el espacio de la exposición en **un recorrido de 3 tiempos** a través de las metáforas que representan los planos (o niveles) del proceso de transformación en el que (1) tomamos conciencia de las violencias que recibimos a través del consumo [representado en el escenario de *LA FÁBRICA DE MUJERES*], (2) después escuchamos testimonios y conectamos con nuestras propias experiencias [representado en el escenario del *PATIO DE VECINAS*] y, (3) finalmente, decidimos *hacer algo con ello*, de forma colectiva [representado en el escenario del *TALLER DE MAITE*].

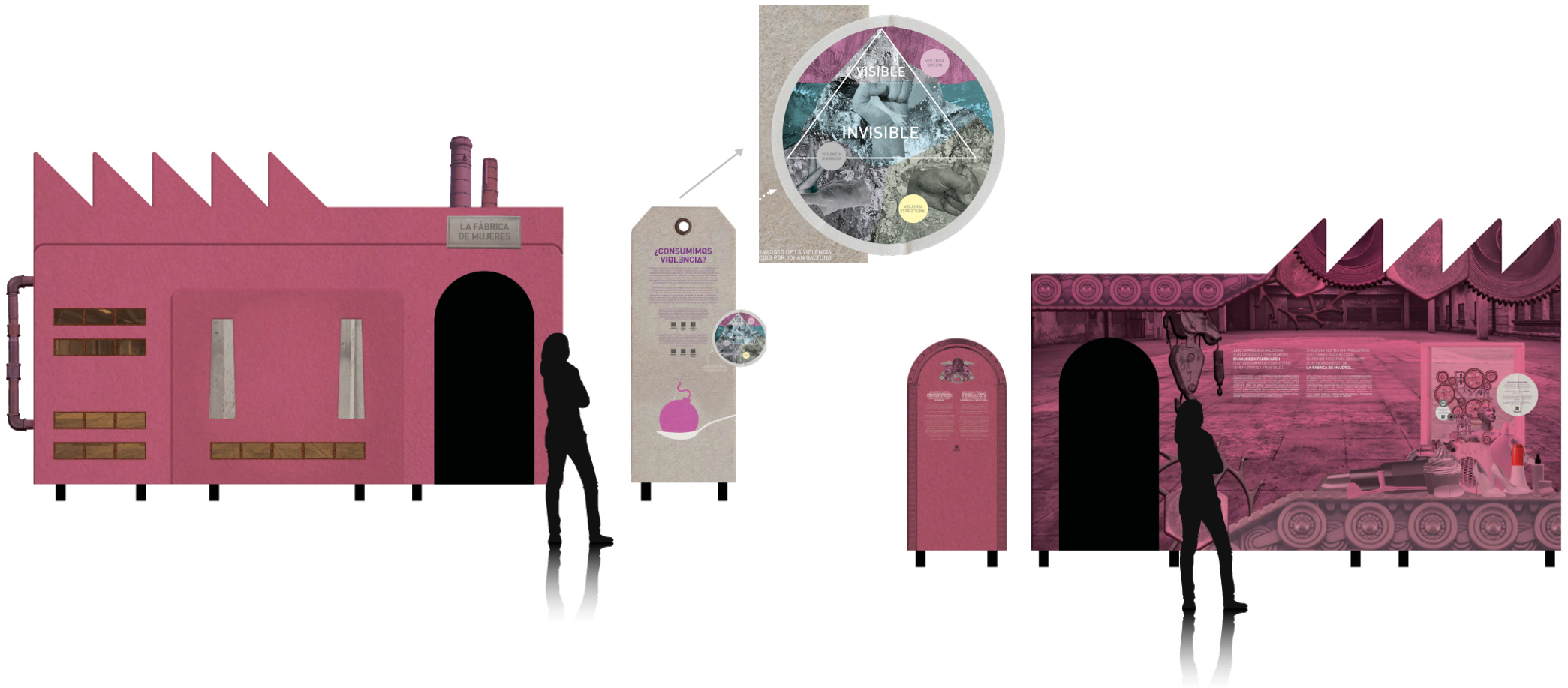
**Presupuesto:** el coste de la exposición es el derivado de su **transporte + 50€** por su cesión. La elaboración de la exposición ha sido financiada por la Agencia Vasca de Cooperación para el Desarrollo, las diputaciones de Araba, Bizkaia y Gipuzkoa y el Ayuntamiento de Donostia.





# Fase I: La fábrica

Momento de reflexión, individual. En este espacio se hace un primer acercamiento al proyecto, con un fragmento del vídeo, composiciones de texto explicando el contexto y QRs que llevan a los materiales e informes. También se hace referencia al marco teórico del «triángulo de las violencias» de Galtung.







# Fase II: El patio de vecinas

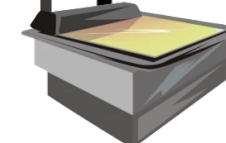
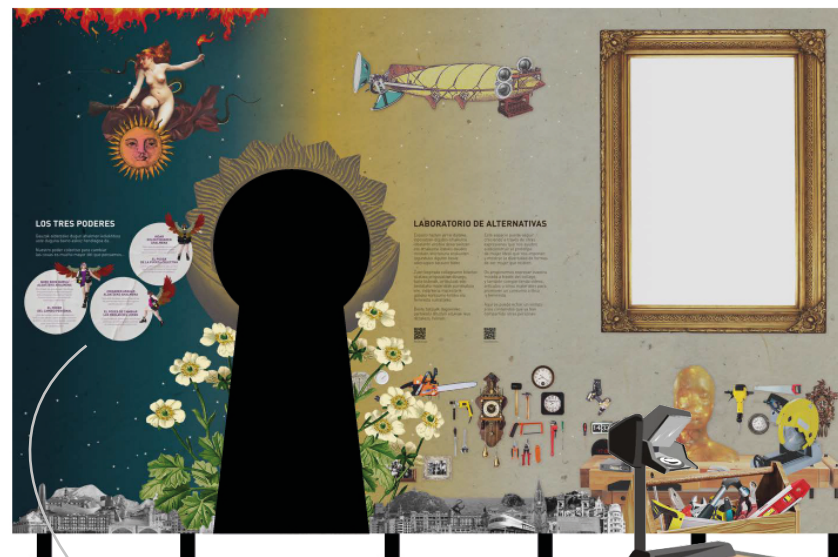
Momento de la escucha. Llamada de transición a la fuerza colectiva. Con la metáfora del patio de vecinas, encontramos «tendidos» diferentes testimonios en forma de postal. En la parte de «atrás», con la ayuda de una linterna de rayos UV, a modo de «gafas moradas» se revelan aspectos (violencias) que antes no veíamos.





# Fase III: El taller de Maite

Momento de laboratorio de alternativas, para cambiar las reglas del juego. Se enlaza la intro del vídeo al taller de Maite, se habla de los tres poderes y se invita a tomar parte activa en la exposición expresándose a través de la creación directa de *collages*. Estos se generan libremente a partir de una serie de transparencias que pueden combinarse y proyectarse en el propio panel a través de un retroproyector que lo acompaña, de modo que se integra en la exposición, aunque sea de manera efímera. Así mismo, este espacio tiene su eco en lo online, a través de un QR que lleva al apartado de «alternativas» de la web interactiva.







### 3. Talleres didácticos complementarios

Dado el carácter didáctico de la exposición, se proponen varios talleres formativos que la complementan: dos articulados en torno a la reflexión y toma de conciencia que plantea la pregunta «¿Consumimos violencia?», y otros dos enmarcados directamente como acompañamiento al itinerario de cambio que se plantea en la exposición en sí, partiendo de los propios recursos que la integran y optimizándolos.





## I. Visita guiada

Sumérgete en un recorrido único que explora nuestras decisiones de consumo que perpetúan las violencias machistas. Con el acompañamiento del equipo de SETEM Hego Haizea, te guiaremos a través de tres espacios interactivos, desde la «Fábrica de Mujeres» hasta el «Taller de Maite», donde descubrirás cómo el consumo fabrica estereotipos y cómo podemos construir alternativas más justas.

**Objetivo general:** reflexionar y analizar colectivamente de forma vivencial las violencias en el consumo, y ser parte del cambio hacia un consumo más equitativo y responsable, libre de violencias machistas.

**Dirigido a:** personas interesadas en explorar la temática de las violencias hacia las mujeres y personas no normativas en el ámbito del consumo.

**Formato:** presencial.

**Duración:** 1 h. 30 min. aproximadamente.

**Presupuesto:** 120€ + gastos de desplazamiento.

## II. Docuforum

Proyección del documental y posterior coloquio. Desde SETEM Hego Haizea, facilitamos un diálogo dinamizado con preguntas al público, con el objetivo de conversar y reflexionar sobre lo vivenciado tras la visualización del documental. Puede hacerse tanto con *Fabricando Mujeres 1.0* como con *Fabricando Mujeres 2.0*.

**Objetivo general:** explorar y visibilizar las realidades y desafíos que enfrentan las mujeres y personas no normativas en el contexto de la construcción de su identidad y papel en la sociedad vinculado al consumo. A través de testimonios, investigaciones y reflexiones, se pretende generar un diálogo sobre la igualdad y la justicia.

**Dirigido a:** personas interesadas en explorar la temática de las violencias hacia las mujeres y personas no normativas en el ámbito del consumo.

**Formato:** presencial.

**Duración:** 2 h.

**Presupuesto:** 150€ + gastos de desplazamiento.



## III. Violencias machistas y consumo

En este taller, diseñado e impartido por SETEM Hego Haizea, se parte de los resultados de la investigación en varios ámbitos (estética, alimentación, movilidad, series de ficción, tecnología móvil, energía, ocio) para analizar, de forma creativa y vivencial, cómo nos atraviesa la violencia y de qué manera podemos construir otras formas de consumir.

**Objetivo general del curso:** reflexionar y analizar colectivamente, de forma creativa y vivencial, cómo nos atraviesa la violencia y de qué maneras podemos construir otras formas de consumir.

### Contenidos generales:

- ◆ Violencias machistas.
- ◆ Conflicto capital-vida.
- ◆ Consumo crítico responsable y transformador (CCRT).
- ◆ Alternativas y consumo desde los tres poderes.

### Al final de esta formación, las personas asistentes habrán:

- ◆ Aprendido más sobre el concepto de violencias machistas y el CCRT feminista.
- ◆ Entendido cómo las violencias machistas impactan y atraviesan las vidas y los cuerpos.
- ◆ Reflexionado sobre los nexos entre las violencias machistas y el consumo capitalista en diferentes ámbitos (estética, energía, movilidad, aplicaciones móviles, series de ficción, ocio).
- ◆ Descubierta qué puede ser hecho en el día a día para ejercer un consumo libre de violencias machistas.

**Dirigido a:** ser un espacio de sensibilización y empoderamiento para mujeres (con una mirada transinclusiva).

**Formato:** presencial.

**Duración:** este taller puede adaptar su duración a 2 h., 3 h. o 6 h.

**Presupuesto:** precio variable según la duración. 660€ (3h) + gastos de desplazamiento.





## IV. Itinerario de cambio ante la fábrica de mujeres

En este taller, diseñado por personal de Altekio especializado en arte, educación y facilitación de procesos, e impartido por SETEM Hego Haizea, se genera un espacio formativo experiencial y creativo, articulado desde el itinerario de cambio que se propone en la propia exposición. Partiendo de él, y basándose en los elementos y recursos de los que dispone la exposición, se lleva a cabo una propuesta didáctica que explora las distintas fases, fomentando un acercamiento a los contenidos de cada una, al tiempo que una experiencia a través de cuerpo y las emociones:

- ◆ Fase de activación: entrada a la exposición.
- ◆ Bloque I: trabajo creativo en torno a la violencia hacia las mujeres y personas no normativas a través del consumo.
- ◆ Bloque II: taller de testimonios sonoros.
- ◆ Bloque III: taller de creación artística de alternativas colectivas.
- ◆ Cierre y conclusiones.

Esta estructura permite a las personas asistentes transitar individualmente desde la conciencia y reflexión sobre la problemática de las violencias machistas en el ámbito del consumo, y conducir a una propuesta de construcción de soluciones transformadoras a nivel colectivo.

**Objetivo general del curso:** generar una experiencia conceptual y experiencial en torno a los contenidos de la exposición Fabricando Mujeres, que fomenten la reflexión, la conexión emocional con la temática y la búsqueda de alternativas.

### Contenidos generales:

- ◆ ¿Consumimos violencia? ¿Fomentamos la violencia con nuestro consumo?
- ◆ Triángulo de la violencia de Galtung.
- ◆ Las violencias invisibles.
- ◆ La fábrica de mujeres: estereotipos y sistema de consumo y producción. Causas y consecuencias.
- ◆ La importancia de la escucha: experiencias y testimonios.
- ◆ Los tres poderes: el poder del cambio personal, el poder de la fuerza colectiva y el poder de cambiar las reglas del juego.
- ◆ Alternativas individuales y colectivas.

### Al final de este taller, las personas asistentes habrán:

- ◆ Comprendido la relación entre el consumo y la violencia hacia las mujeres y personas no normativas.
- ◆ Compartido experiencias y sentires individuales y colectivos en torno a esta temática.
- ◆ Construido alternativas individuales y colectivas de consumo crítico, responsable, transformador y feminista.

**Dirigido a:** colectivos, asociaciones y personas interesadas en explorar la temática de la violencia hacia las mujeres y personas no normativas.

**Formato:** presencial.

**Duración:** 2 h. 30 min.

**Presupuesto:** 660€ + gastos de desplazamiento.



## 4. Ficha técnica

### Piezas y medidas:

- ◆ **Fábrica:** 6 PIEZAS CON CORTE DE PUZLE. Módulo de aprox. 480x300 cm troquelado en seis partes:
  - a. 188x169 cm
  - b. 188x169 cm
  - c. 188x179 cm
  - d. 120x169 cm
  - e. 111x145 cm
  - f. 169x110 cm
- ◆ + 1 etiqueta «¿Consumimos violencia?» 89x178 cm troquelada.
- ◆ **Patio de vecinas:** 4 PIEZAS. Cuatro módulos de 198x158 cm cada uno.
  - ◆ 28 postales (Din A5).
  - ◆ Cuerda para el tendal.
  - ◆ Pinzas para colocar las postales en el tendal.
- ◆ **Taller:** 6 PIEZAS CON CORTE DE PUZLE. Módulo de aprox. 480x300 cm troquelado en seis partes:
  - a. 190x127 cm
  - b. 190x132 cm
  - c. 190x171 cm
  - d. 123x168 cm
  - e. 121x170 cm
  - f. 121x170 cm
- ◆ 1 RETROPROYECTOR
- ◆ 40 TRANSPARENCIAS (acetato Din A6) para el retroproyector.
- ◆ 14 PEANAS de media luna, con corte, para elevar los módulos.
- ◆ Listones de PVC para poner en los bordes de la fábrica y del taller para sujetar en vertical.
- ◆ Piezas pequeñas de metacrilato en forma de pinza para asegurar uniones en la cabeza o en otras partes que sea necesario.
- ◆ Peso aproximado de todo el material: 70 kg.



### Especificaciones técnicas:

- ◆ El montaje de la exposición es **automontable** y muy sencillo, dado que todos los elementos tienen su soporte propio, peana, para que se mantengan en pie. No requiere de instalación en techo ni paredes.
- ◆ Además de las tres puertas, hay un **retroproyector** que necesita una **toma de luz**.
- ◆ El **tiempo estimado** para el montaje de la exposición es de **1 hora y 30 minutos**.
- ◆ La exposición **no contiene custodia**.
- ◆ Se recomienda exponer la exposición preferiblemente durante **dos semanas naturales**, o **una semana mínimamente**.



## 5. Contacto

Si os es de interés contar con esta propuesta expositiva, podéis contactar con nuestro equipo a través de:

◆ **email:**

**Araba** - vitoria-gasteiz@setem.org

**Bizkaia** - bilbao@setem.org

**Gipuzkoa** - donostia@setem.org

◆ **teléfonos:**

**Araba** - 945 120 746

**Bizkaia** - 944 793 664

**Gipuzkoa** - 943 359 592



Este proyecto y todos los recursos que de él provienen se han realizado gracias a la financiación de:  
la **Agencia Vasca de Cooperación para el Desarrollo**, la **Diputación de Álava**, la **Diputación de Bizkaia**,  
la **Diputación de Gipuzkoa** y el **Ayuntamiento de Donostia**.



Presentación del

# Ciclo experiencial FABRICANDO MUJERES

Una propuesta de:

*Setem* **alte  
kio**